



Salus RT510 / RT510RF handleiding

## Inleiding

Beste gebruiker,

De schakeling van de infrarood verwarmingspanelen kan onder andere geregeld worden aan de hand van het Salus-systeem. Door de drempeltemperatuur in te stellen op de thermostaat kunt u meerdere infraroodpanelen bedienen. Zodra de ruimtetemperatuur onder de ingestelde waarde komt zal de thermostaat een signaal sturen naar de ontvangers en deze zullen de panelen inschakelen.

Deze handleiding is van toepassing op de modellen RT510 en de set RT510RF. Deze handleiding bestaat uit twee delen. Het eerste gedeelte leidt u stap voor stap door het installatieproces van de thermostaat en ontvanger(s). Het tweede gedeelte beschrijft de verschillende functies van de thermostaat en hoe u deze kunt instellen naar wens.

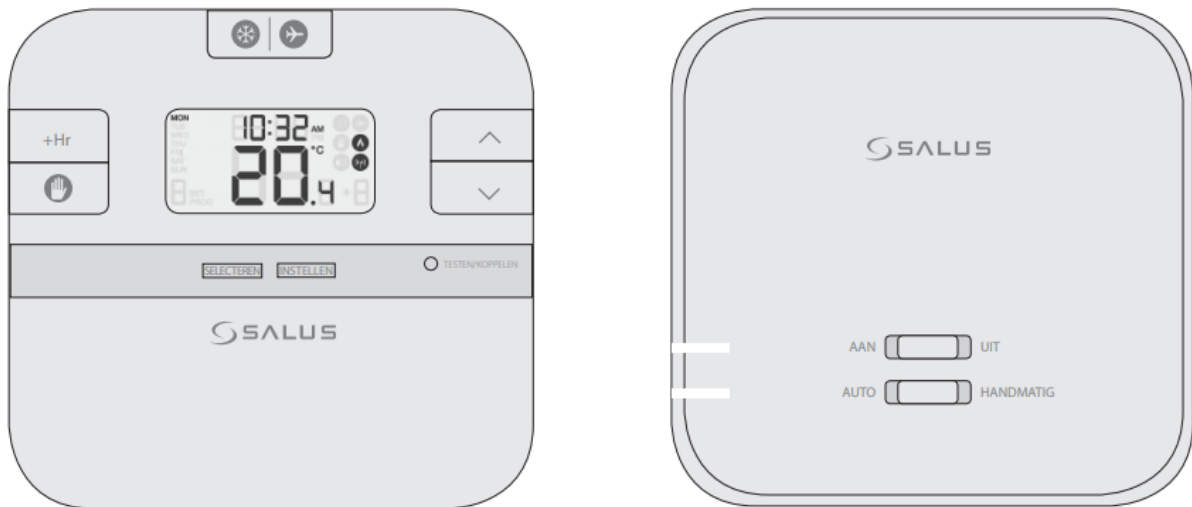
## Inhoud

1.1 Installatie .....	5
1.2 Meerdere panelen op een ontvanger aansluiten .....	6
1.3 Thermostaat koppelen met ontvanger .....	7
1.4 Meerdere ontvangers koppelen aan een thermostaat.....	8
2.1 Tijd instellen .....	10
2.2 Persoonlijke programma's instellen .....	11
2.3 Handmatige Modus .....	14
2.4 Temperatuuroverschrijving voor meerdere uren .....	15
2.5 Anti-vriesmodus .....	16
2.6 Slaapstand .....	17
2.7 Vakantiemodus.....	18
2.8 Installatiemodus .....	19
2.9 Resetten van de thermostaat.....	20

# 1. Installatie instructies

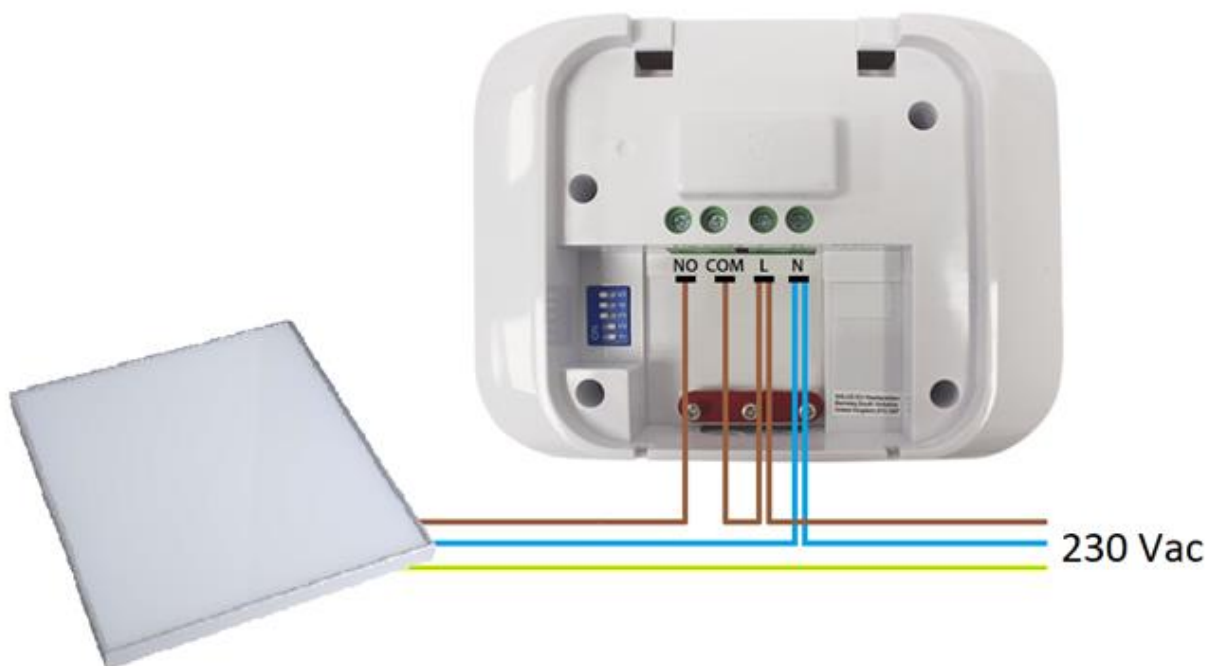
## 1.1 Installatie

De RT510RF bestaat uit een thermostaat (linksonder weergegeven) en een ontvanger (rechtsonder weergegeven).



Plaats de batterijen in de thermostaat. Dit doet u door aan de voorkant van de thermostaat het schuifpaneeltje naar beneden te bewegen. Wanneer u de set met de RT510RF gebruikt zijn de thermostaat en de ontvanger al gekoppeld.

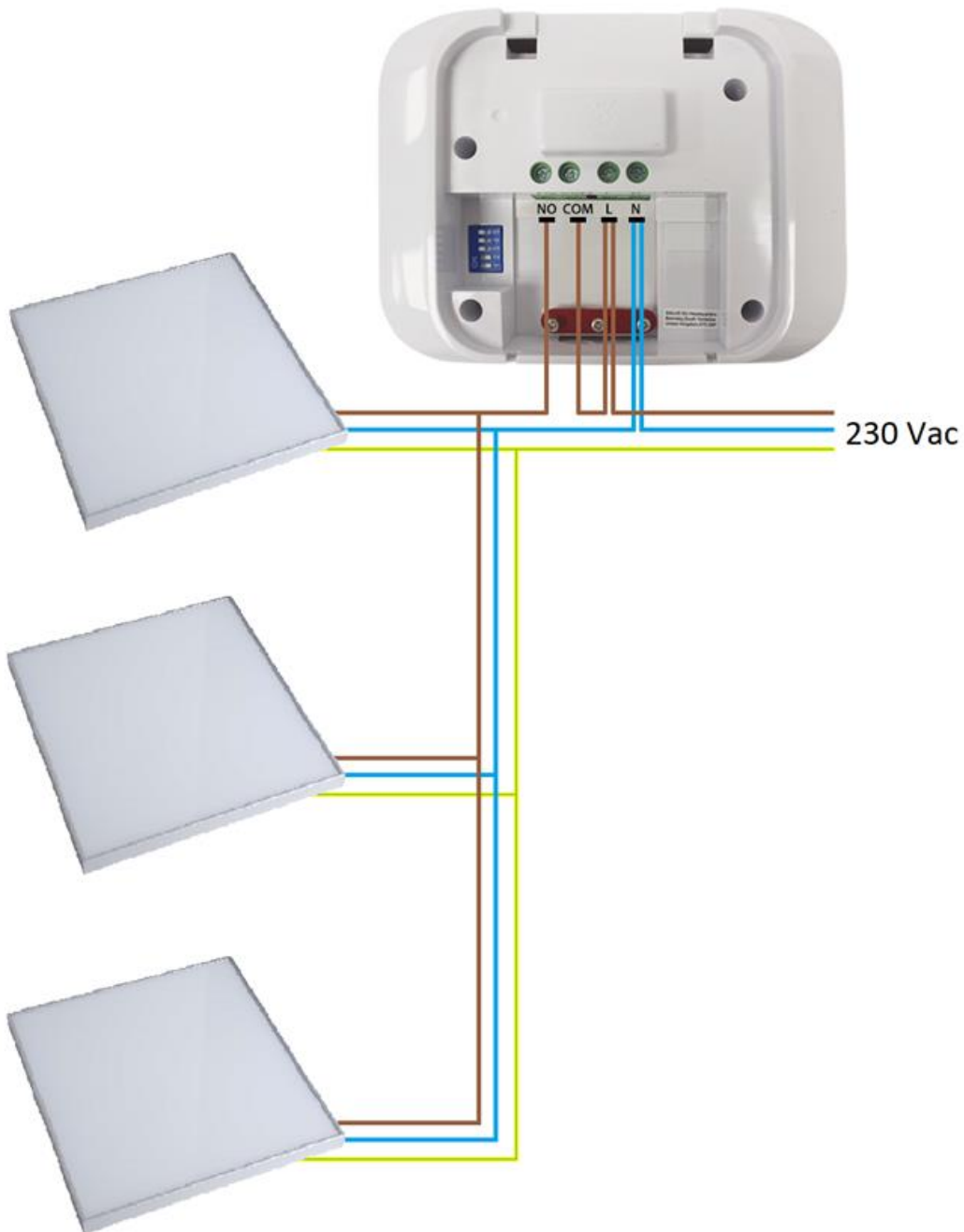
Het aansluitschema voor de ontvanger is hieronder weergegeven.



De twee schakelaars aan de voorkant van de ontvanger moeten na het aansluiten op ON en AUTO staan.

## 1.2 Meerdere panelen op een ontvanger aansluiten

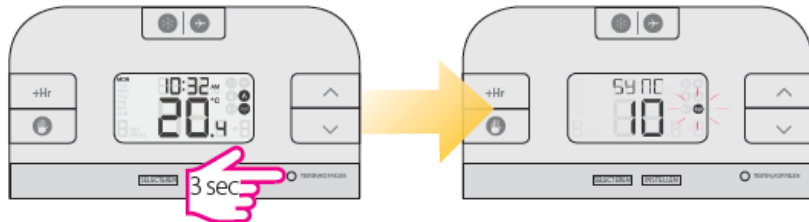
Er kunnen maximaal drie TH panelen (120x60 cm, 1100W) worden geschakeld door een receiver. Als er THHP panelen (120x60 cm, 1300W) worden gebruikt dan kunnen er maximaal twee panelen worden geschakeld. Een schakelschema voor drie panelen is hieronder weergegeven.



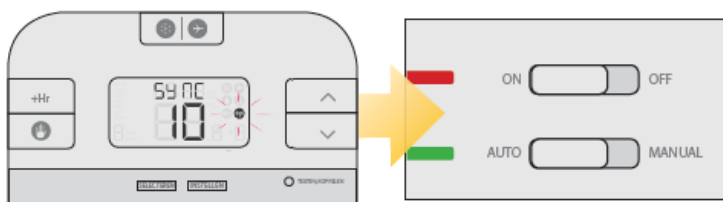
## 1.3 Thermostaat koppelen met ontvanger

Om de thermostaat te koppelen met de ontvanger volgt u het onderstaande stappenplan. Als u de RT510RF set gebruikt dan zijn de thermostaat en de ontvanger al gekoppeld.

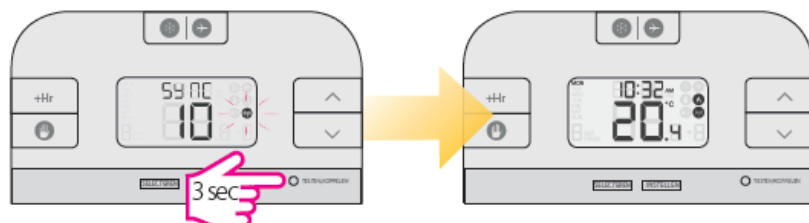
Start het koppelingsproces



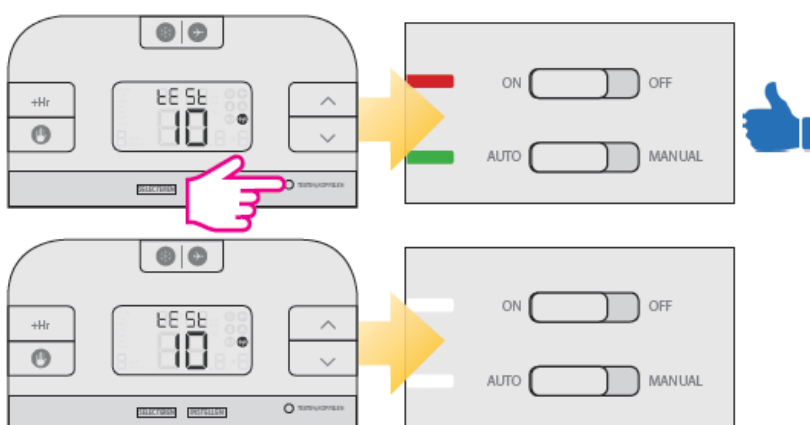
Zet de ontvanger op ON en AUTO



Beëindig het koppelingsproces



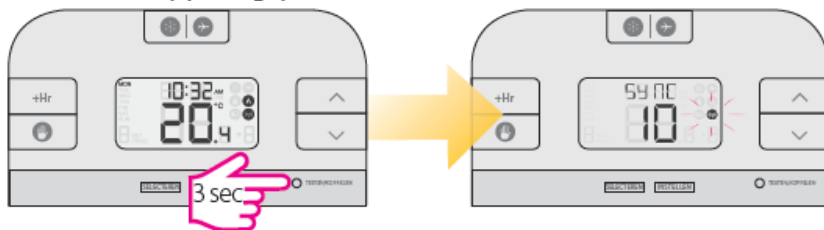
Test het koppelingsproces



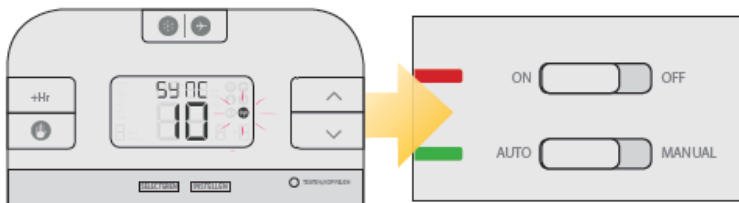
## 1.4 Meerdere ontvangers koppelen aan een thermostaat

Er kunnen ook meerdere ontvangers gekoppeld worden aan een thermostaat. Om dit te doen volgt u het volgende stappenplan. U kunt een maximum van 6 ontvangers koppelen aan een enkele thermostaat.

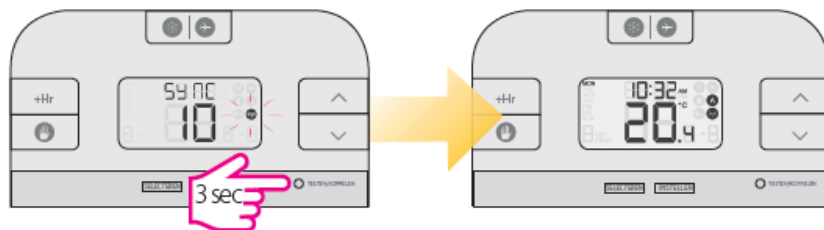
Start het koppelingsproces



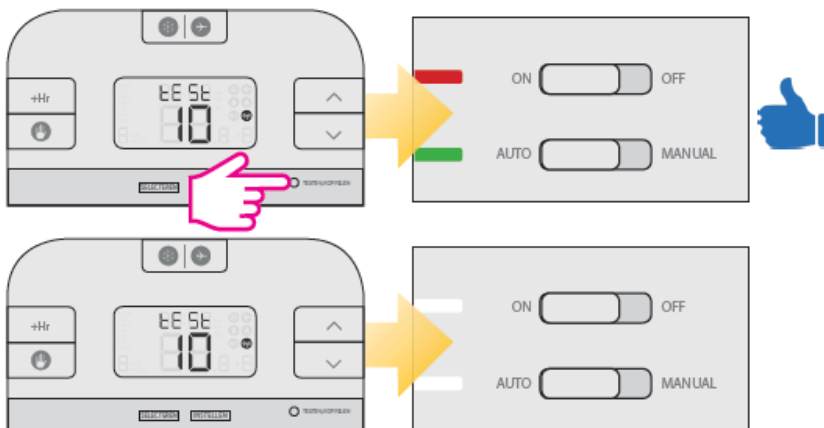
Zet de ontvanger op ON en AUTO, herhaal dit voor alle ontvangers



Beëindig het koppelingsproces



Test het koppelingsproces





## 2. Gebruiksaanwijzingen

## 2.1 Tijd instellen

In de volgende stappen wordt beschreven hoe de tijd op de thermostaat ingesteld kan worden.



Houd de knoppen samen drie seconden ingedrukt.



Druk op de knop omhoog of omlaag om de uurnotatie te selecteren.



Druk op de knop omhoog of omlaag om het uur in te stellen.



Druk op de selectieknop en vervolgens op de knop omhoog of omlaag om de minuten in te stellen.

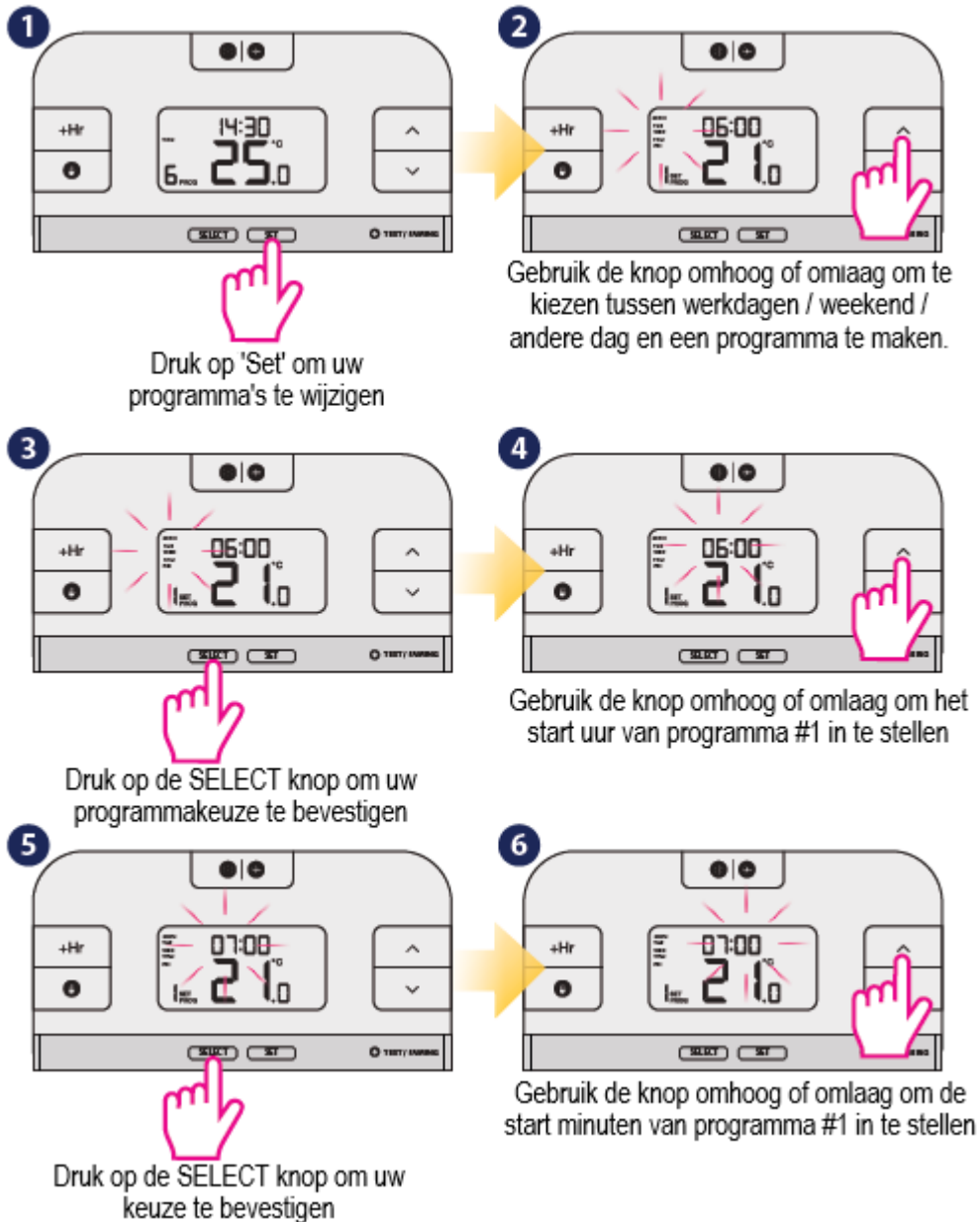


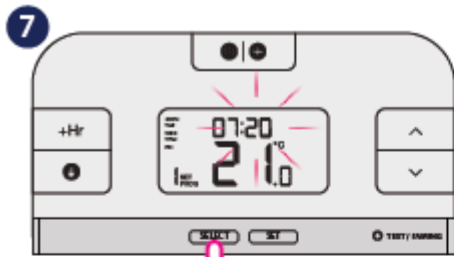
Volg dezelfde stappen om de dag in te stellen. Druk op 'Set' om terug te keren naar het hoofdscherm.



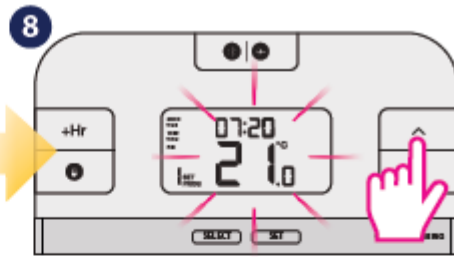
## 2.2 Persoonlijke programma's instellen

U kunt persoonlijke programma's voor uw thermostaat instellen. U kunt daarbij kiezen voor een programma voor 5-2 dagen (week- en weekend programma) of voor een dagelijks programma (24 uren). Om te switchen tussen deze programmatypes, moet u de **d04** instelling van de thermostaat wijzigen. Dit staat beschreven in het hoofdstuk **2.8 Installatiemodus**.

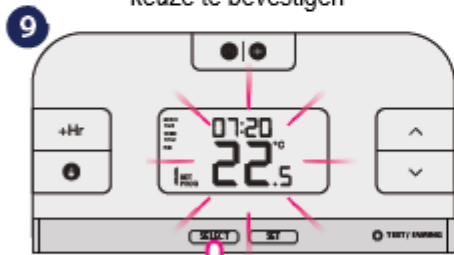




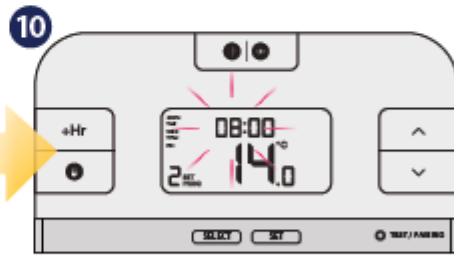
Druk op de SELECT knop om uw keuze te bevestigen



Gebruik de knoppen voor omhoog of omlaag om de temperatuur van programma #1 in te stellen



Druk op de SELECT knop om uw keuze te bevestigen



Volg stappen 4 t/m 9 opnieuw om de programma's 2 t/m 6 in te stellen

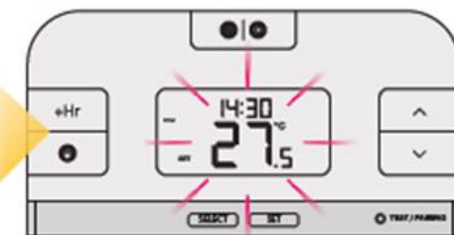
Druk na het doorvoeren van alle wijziging op SET om al uw keuzes te bevestigen en terug te keren naar het hoofdscherm

## Tijdelijke overschrijvingsmodus

Deze functie is alleen beschikbaar als er een programma is ingesteld. Als er een nieuwe insteltemperatuur is geselecteerd gedurende het programma zal deze aanhouden tot het volgende tijdsinterval begint in het ingestelde programma.



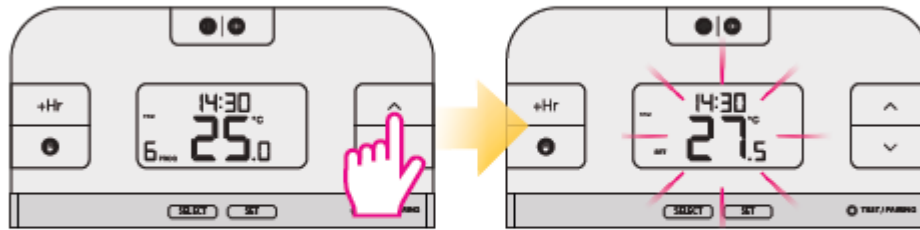
Gebruik de knoppen omhoog of omlaag om een nieuwe insteltemperatuur te kiezen



Zodra de nieuwe insteltemperatuur gekozen is zal de thermostaat terugkeren naar het hoofdscherm

**i** Tijdelijke overschrijvingsmodus zal worden geannuleerd als er een nieuw programma wordt ingesteld

Deze functie is alleen beschikbaar als er een programma is ingesteld. Als er een nieuwe insteltemperatuur is geselecteerd gedurende het programma zal deze aanhouden tot het volgende tijdsinterval begint in het ingestelde programma.



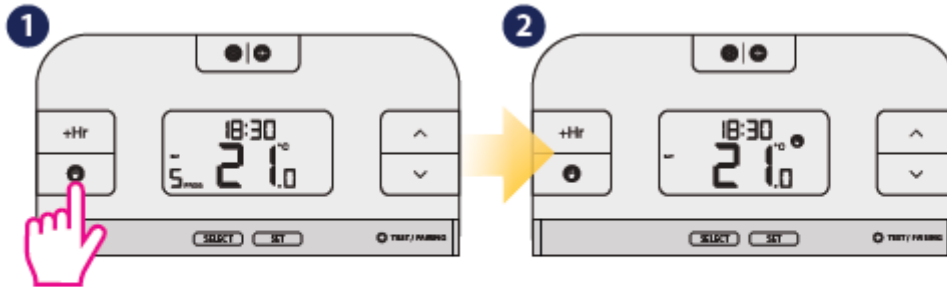
Gebruik de knoppen omhoog of omlaag om een nieuwe insteltemperatuur te kiezen


Zodra de nieuwe insteltemperatuur gekozen is zal de thermostaat terugkeren naar het hoofdscherm

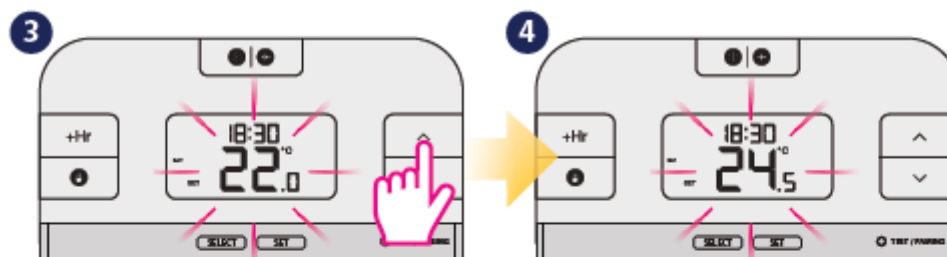
**i** Tijdelijke overschrijvingsmodus zal worden geannuleerd als er een nieuw programma wordt ingesteld

## 2.3 Handmatige Modus

In deze modus zal de thermostaat niet volgens het programma werken maar zal deze de laatst ingestelde temperatuur blijven behouden. Hoe u deze modus instelt is hieronder weergegeven.






Druk op de  knop om de Handmatige Modus te activeren



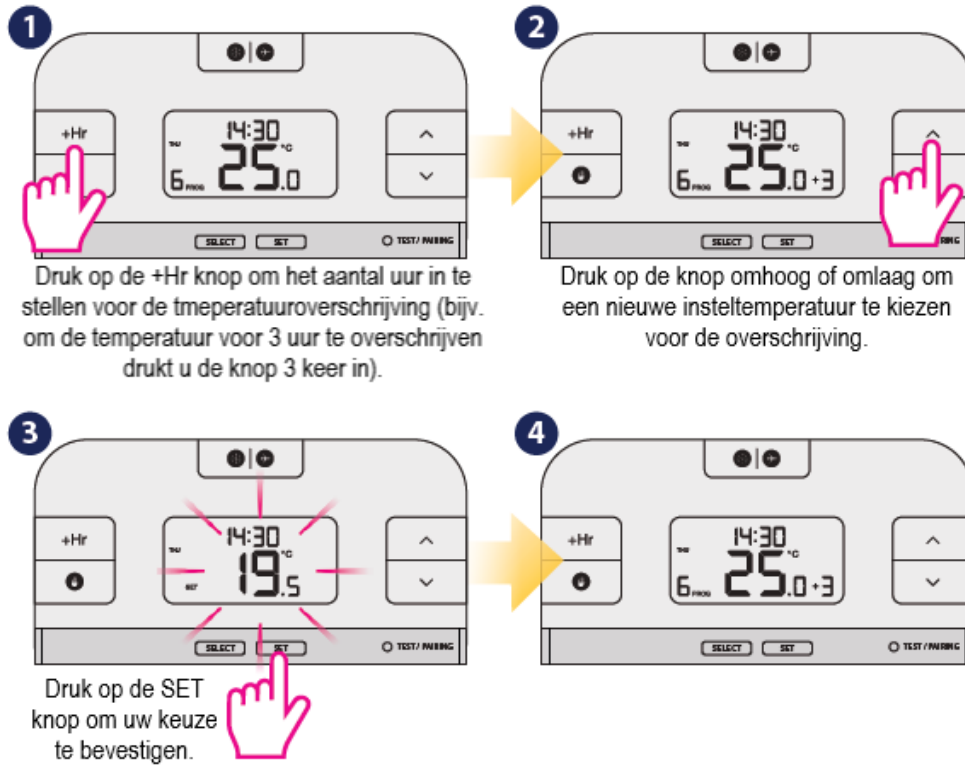
Gebruik de knoppen omhoog of omlaag om een nieuwe insteltemperatuur te selecteren

Als de nieuwe insteltemperatuur is gekozen zal de thermostaat terugkeren naar het hoofdscherm

 Om Handmatige Modus uit te schakelen drukt u op de  knop. Als de Handmatige Modus is uitgeschakeld zal het  icoontje op de thermostaat verdwijnen.

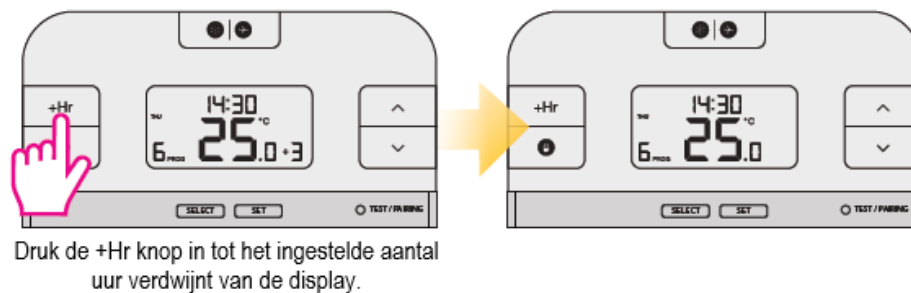
## 2.4 Temperatuuroverschrijving voor meerdere uren

Deze functie is beschikbaar in Handmatige modus als wanneer er een programma is ingesteld. De functie kan gebruikt worden om de insteltemperatuur tijdelijk voor een gespecificeerd aantal uren in te stellen. Als deze tijd voorbij is, zal de thermostaat terugkeren naar de vorige modus. Om dit te doen volgt u het volgende stappenplan.



### Temperatuuroverschrijving stoppen.

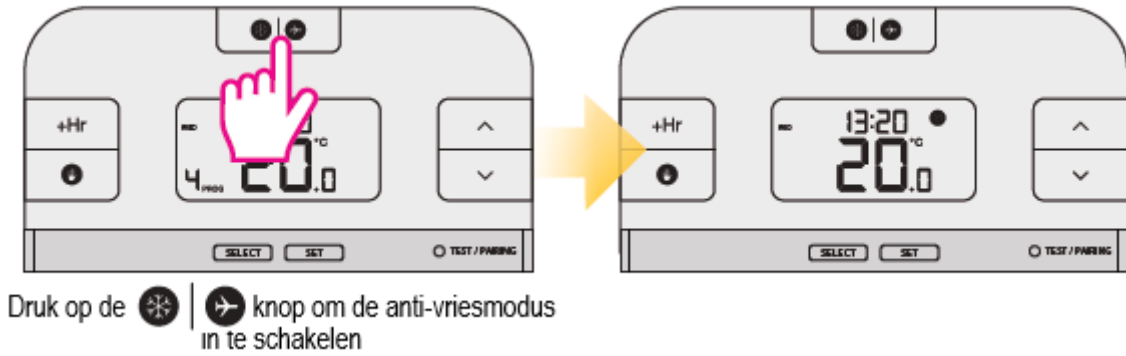
U kunt ook de temperatuuroverschrijving stoppen voordat de eindtijd is bereikt. Hoe u dit doet staat hieronder beschreven.



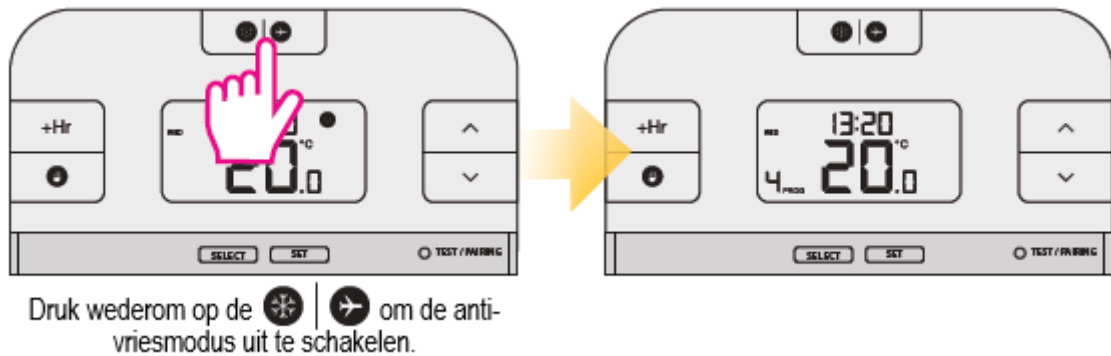
## 2.5 Anti-vriesmodus

De fabrieksinstelling voor de temperatuur van de anti-vriesmodus is ingesteld op 5°C. In het hoofdstuk **2.8 Installatiemodus** staat beschreven hoe u deze fabrieksinstelling kunt wijzigen.

### Inschakelen van de anti-vriesmodus



### Uitschakelen van de anti-vriesmodus

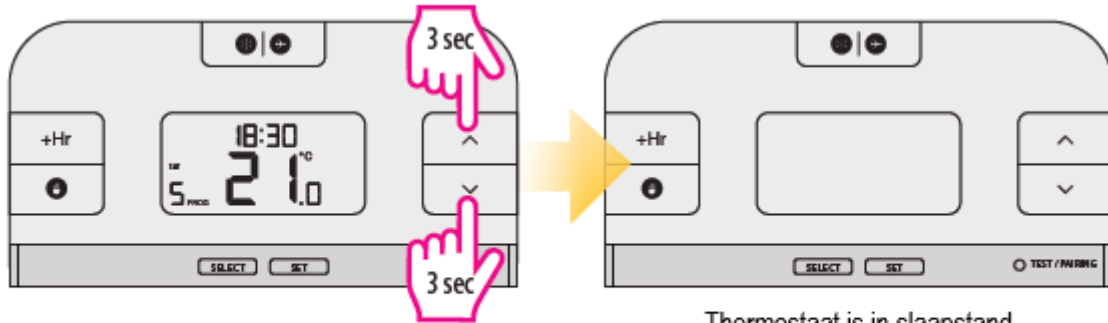




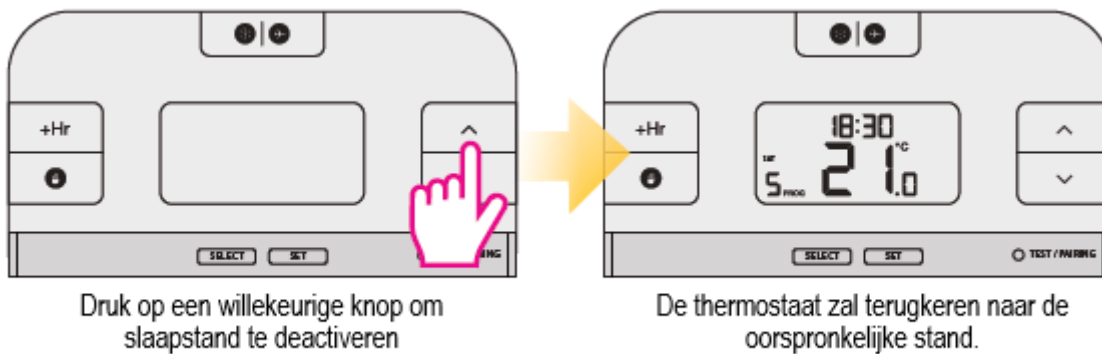
## 2.6 Slaapstand

In de slaapstand zullen alle functies van de thermostaat tijdelijke gepauzeerd zijn. In de onderstaande schema's staat beschreven hoe u de thermostaat zowel in als uit slaapstand schakelt.

### Inschakelen van de slaapstand

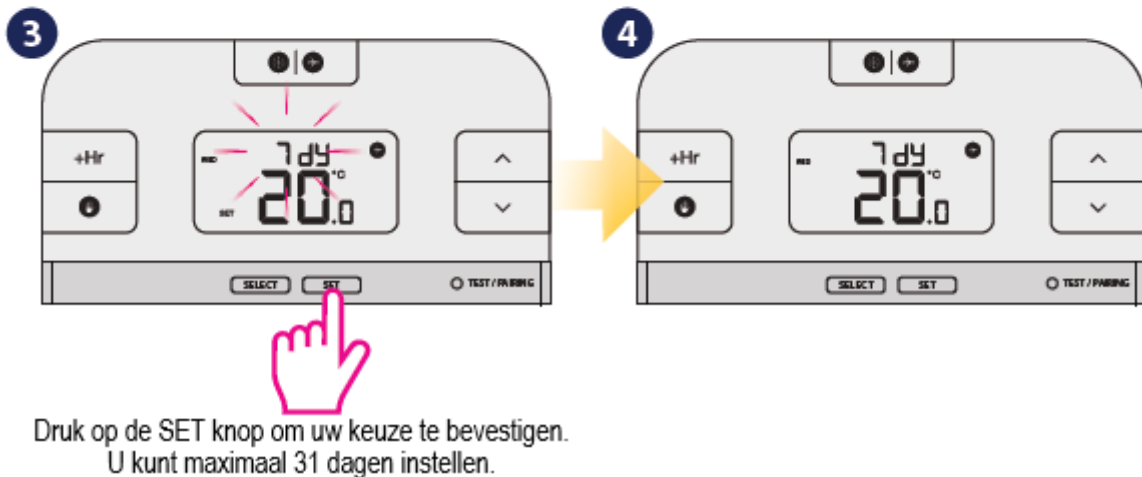
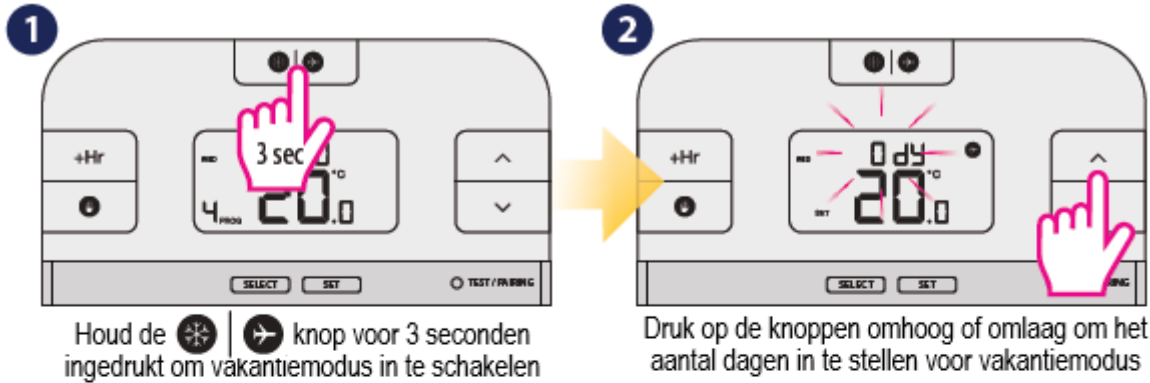






### Uitschakelen van de slaapstand



## 2.7 Vakantiemodus

In de vakantiemodus kunt u de thermostaat voor een specifiek aantal dagen op anti-vriesmodus zeggen. Na dit aantal dagen zal de thermostaat zijn oorspronkelijke instellingen weer hanteren. Om vakantiemodus in te schakelen volgt u de volgende stappen.



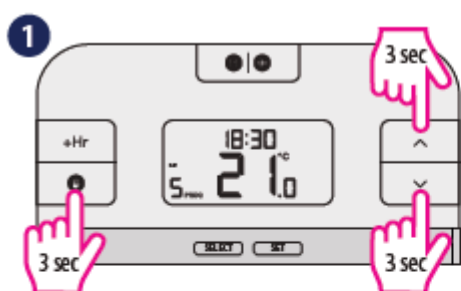
 Om vakantiemodus uit te schakelen houd u wederom de  |  knop voor 3 seconden ingedrukt. Het vliegtuigicoontje  zal verdwijnen van de display

## 2.8 Installatiemodus

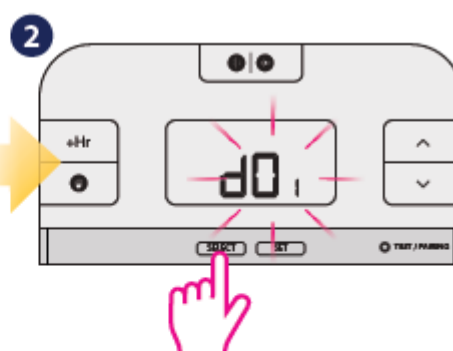
In de installeermodus kunt u verschillende fabrieksinstellingen wijzigen. De waarden voor deze instellingen en de instelmogelijkheden zijn weergegeven in de volgende tabel.

Code	Functie	Opties	Fabrieksinstelling
d01	Temperatuurweergave	0.1 °C of 0.5 °C	0.5 °C
d02	Temperatuurcompensatie	± 3.0 °C	0.0 °C
d03	Anti-vries bescherming insteltemperatuur	5.0 °C – 17.0 °C	5.0 °C
d04	Programma selectie	5/2 dagen of 24 uur (7 dagen)	5/2 dagen

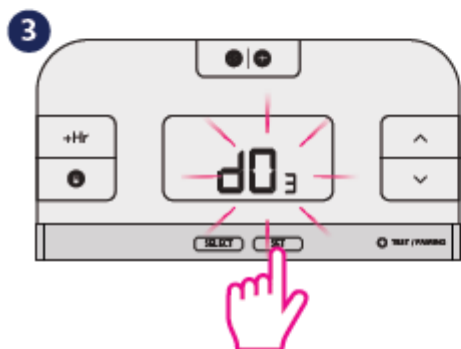
Zoals te zien heeft iedere instelling een code, welke u kunt selecteren op de thermostaat om de desbetreffende instelling te wijzigen. Hoe u dit doet ziet u in het volgende stappenplan.



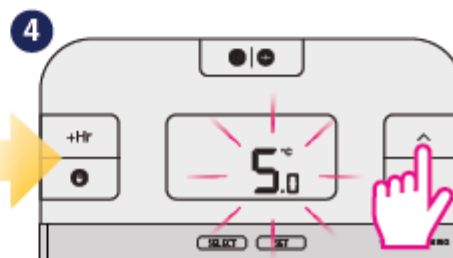
Druk de bovenstaande knoppen tegelijkertijd voor 3 seconden in



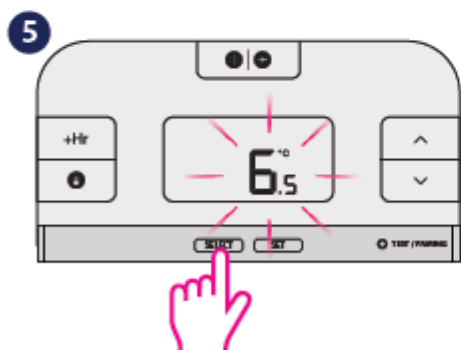
Druk op SELECT om de code voor de instelling te selecteren.



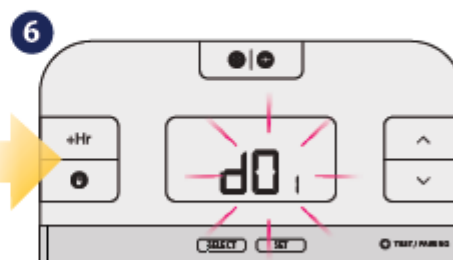
Druk op SET om uw keuze te bevestigen



Gebruik de knoppen omhoog of omlaag om de waarde in te stellen.



Druk op SELECT om uw keuze te bevestigen

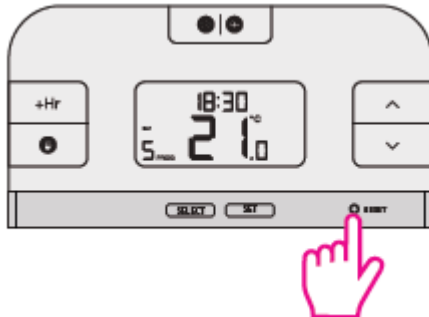


Volg stappen 2 t/m 5 om andere instellingen aan te passen. Om installatiemodus te verlaten wacht u 10 seconden, de thermostaat zal automatisch terugkeren naar het hoofdscherm

## 2.9 Resetten van de thermostaat

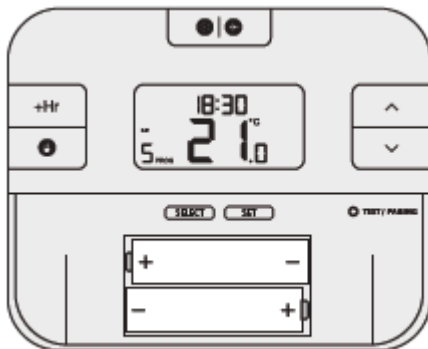
Het resetten van de RT510TX thermostaat verschilt van de RT510 thermostaat. Voor het resetten van beide typen thermostaten staat het stappenplan hieronder weergegeven.

### Resetten van de RT510



Druk eenmaal op de RESET knop. Gebruik hiervoor een paper clip. De thermostaat zal gereset worden en automatisch opnieuw opstarten.

### Resetten van de RT510TX



Verwijder de batterijen zonder enige knop in te drukken. Wacht 2 minuten en stop de batterijen wederom in de thermostaat. De thermostaat zal opnieuw opstarten.

**i** Wanneer u de batterijen wilt vervangen zal de thermostaat zijn interne geheugen gebruiken om een backup te maken van uw instellingen. U heeft 30 seconden om de batterijen te vervangen voordat de thermostaat uw instellingen verwijdert.